



痛くない

乳がん検診について



無痛MRI乳がん検診のご案内

乳がん検診と聞いて、女性は少なからず嫌な気分になるのではないのでしょうか。乳房をみせて、つぶされ、痛い思いをすると想像するから。

そんな思いから解放される検査方法ができました。無痛MRI乳がん検診(愛称:ドゥイブス・サーチ)は、MRIを利用した痛みを伴わない検査です。他人に乳房を見られることなく、10分あまりの撮影で済むから、手間も時間もかかりません。

乳がんは日本人女性のがん罹患数では第1位です。他のがんと異なり、若いうちに罹りやすいがんだからこそ、よりたくさんの女性に、少ないストレスで、検査を受けてほしいという思いから生まれた検査方法です。



このような方におすすめ!

- マンモグラフィが怖く、乳がん検診を受けた事のない方
- 血縁者に乳がんの人がいる方
- 高濃度乳腺(デントプレスト)の方
- 出産経験がない・初産年齢が高い・出産回数が少ない方
- 授乳経験がない・授乳期間が短かった方
- 豊胸(インプラント)の方
※金属製のチップが入っている方は受診できません

無痛MRI乳がん検診の特徴

- Tシャツを着たままで検査ができます
→肌を出さなくても乳房の検査ができます
- 乳房を圧迫しないので痛みはありません
→痛みに弱い方でも大丈夫です
- 放射線を使わないので被曝がありません
→毎年、繰り返し受けても大丈夫です



「茅ヶ崎市ふるさと納税返礼品」に当院の無痛MRI乳がん検診が登録されました。

茅ヶ崎市を応援しながら無痛MRI乳がん検診を受けることができます。

また、ふるさと納税では控除上限額内で寄付を行うと合計寄付金額から2,000円を引いた額について所得税の還付・住民税の控除を受けることができます。茅ヶ崎市外にお住まいの方も納税することができます。茅ヶ崎市観光も兼ねて「無痛MRI乳がん検診」を受けてみるのはいかがでしょうか?

最低寄附金額 **66,000円**

ご利用につきましては、ふるさと納税サイトをご確認ください。



乳腺MRI検査
お問合せ

無痛MRI乳がん検査をご希望の患者様は健康管理センターにお電話ください。
健康管理センター 13時~16時30分 月~土曜日(祝祭日除く)
(直通)TEL:0467-89-2555 FAX:0467-89-2556



編集後記



今年も趣味の家庭菜園を5月のゴールデンウィークに白なすとシシトウ、パプリカの苗を植え始めましたが5月、6月と悪天候が続き、当初はなかなか育ちませんでした。7月、8月と猛暑ではありましたが天候にも恵まれぐんぐんと育ってきて形も味も実が育ちました。当院に在籍する(自称白なす王)と情報交換を行い、趣味を満喫しております。これから過ごしやすい季節がはじまり、次はもう一つの趣味のキャンプを計画しています。皆様も食やレジャーなどが楽しめる季節ですので家族や友人と楽しんでみてはいかがでしょうか。 総務課 奥本

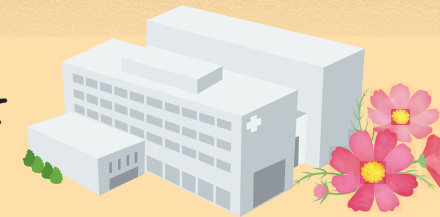


えぼしめ〜る

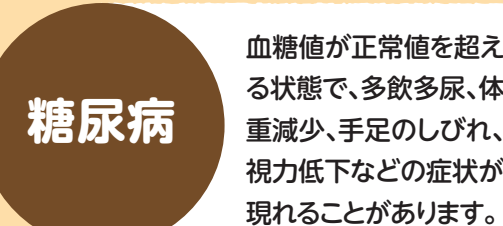


生活習慣病

生活習慣病とは、長期間にわたる不健康な生活習慣によって引き起こされる病気のことを指します。主な生活習慣病には、以下のようなものがあります。



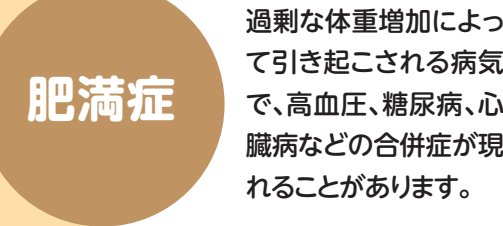
血圧が正常値を超える状態で、頭痛やめまい、息切れ、視力障害などの症状が現れることがあります。



血糖値が正常値を超える状態で、多飲多尿、体重減少、手足のしびれ、視力低下などの症状が現れることがあります。



血中の脂質が正常値を超える状態で、動脈硬化、心筋梗塞、脳梗塞などの合併症が現れることがあります。



過剰な体重増加によって引き起こされる病気、高血圧、糖尿病、心臓病などの合併症が現れることがあります。

これらの病気は、主に運動不足、高カロリーの食生活、ストレスなどの不健康な生活習慣によって引き起こされることが多いです。生活習慣病には、慢性的な炎症、臓器障害、死亡などの深刻な合併症があるため、重大な健康リスクがあります。治療法と予防法については以下の通りです。

治療法

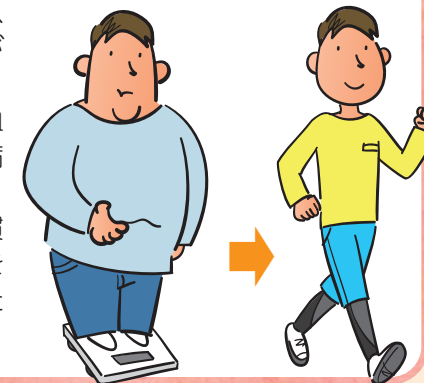
生活習慣病を治療する方法は、病気のタイプによって異なります。医師が適切な治療法を決定することが重要です。一般的な治療法には、薬物療法、食事療法、運動療法、ストレス管理、血糖自己管理などがあります。



予防法

生活習慣病を予防するためには、以下のようなことが重要です。

- 健康的な食生活を維持する: バランスのとれた食事を心がけ、栄養豊富な食品を積極的に摂るようにしましょう。食事制限は、医師や栄養士の指導のもとで行いましょう。
- 運動をする: 適度な運動を毎日行うことで、生活習慣病のリスクを減らすことができます。歩く、ジョギング、サイクリングなどの軽い運動から始めましょう。
- 喫煙をしない: 喫煙は、生活習慣病のリスクを増加させるため、喫煙をやめることが重要です。
- 過度の飲酒をしない: 過剰な飲酒は、高血圧や肥満、脂質異常症などの生活習慣病を引き起こすことがあります。
- ストレスを軽減する: ストレスは生活習慣病の原因となることがあります。ストレスを軽減するために、趣味やリラックスするための時間を作ることが大切です。



以上のような予防法を実践することで、生活習慣病のリスクを減らすことができます。生活習慣病は、早期に発見し、生活習慣の改善を行うことが重要です。定期的な健康診断や適切な食事、運動などの生活習慣の改善が必要です。



Dialysis Centers

透析センター

茅ヶ崎徳洲会病院

透析センターのご紹介

当院は2015年の5月に旧茅ヶ崎徳洲会総合病院跡地に建て替え新しくオープンしました。建物は地上7階地下1階、病床数132床、透析センターは2階に位置し透析ベッド数は43床です。

透析ベッド数は、開院時15床、患者数の増加に伴い、現在43床まで増床しています。内2床は個室です。

9月5日現在の患者数106名、クールは月水金2クール、火木土1クール実施しています。

患者様が安心して安全に透析を受けられるように、医師2名、看護師6名、臨床工学技士13名、栄養士など、多職種が連携してサポートいたします。

合併症を伴った場合には、他科と連携を取り、患者様により良い透析生活を送っていただけるようにトータルケアを目指しています。

透析とはどのような治療ですか？

糖尿病や高血圧など腎不全の原因となる病気により、腎臓の機能が低下し慢性腎不全になります。慢性腎不全は回復の可能性はなく、末期腎不全に進行した場合は透析や腎移植をする必要があります。

透析とは、腎臓の元々の機能である体に貯まった余

分な水分や電解質、老廃物を尿として体の外に排出するのが困難になった場合、人工的に体の血液を浄化する働きを代行する治療法です。

透析の治療法について教えてください

透析の治療には、大きく分けて血液透析と腹膜透析があります。

血液透析

血液を体の外に循環させて、ダイアライザと呼ばれる人工腎臓を使用し、血液中から尿毒素、水分を除去する方法です。日本では、透析を行っている患者様の約98%が血液透析を受けています。

腹膜透析

※当院では実施しておりません。

腹腔内に直接透析液を注入し、一定時間貯めている間に腹膜を介して血液中の尿毒素、水分を除去する方法です。血液透析に比べて病院に通院する回数など少なく、自宅や職場で対応することができます。ただし腹膜の透析膜としての寿命があることや消毒など手技の習得が必要となります。

当院では、透析患者様がより良い透析治療を受けられるように、最高水準の機器を揃えており、日本透析医学会透析液水質基準内の、全く無菌の透析液(超純粋透析液)を実現し、治療に使用しております。

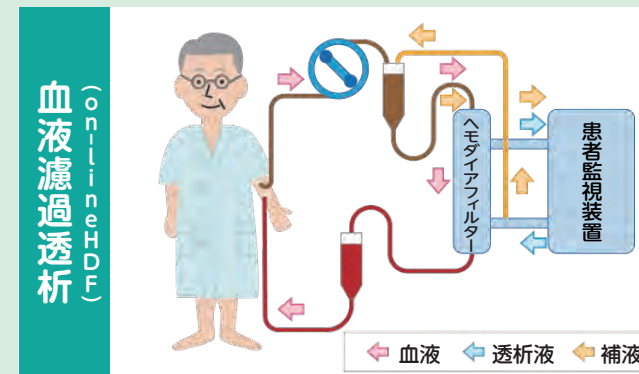
また、患者様への透析治療の幅を広げるために、HDだけではなく、オンラインHDFやI-HDF(間歇補液)も選択肢としてご用意しています。

臨床工学技士 技士長
合田 祐一
Goda Yuuichi



オンラインHDFの治療効果

- 低血圧等による透析困難症の患者様に対しても安定した治療が行えます。
- 透析アミロイドシスの原因である、β2-ミクログロブリンの除去に優れています。
- 透析患者様の痒みの改善が報告されています。
- 足のイライラ感やムズムズするレストレスレッグ症候群に効果があるといわれています。



日常生活で気をつけることは何ですか？

透析生活を続けて行く上で、

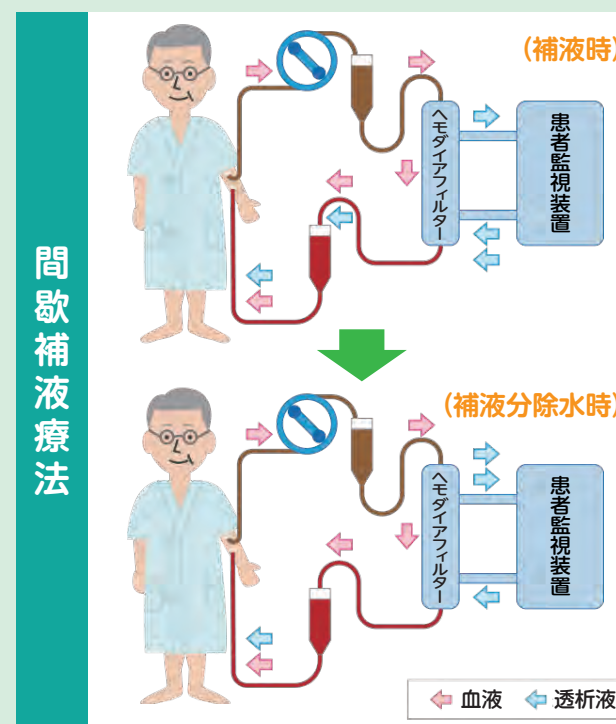
- **適度な運動する:** 一日中寝ていると体全体の動きも落ち、特に筋力の衰えを回復させるには数倍の時間と努力が必要です。
- **適切な食事する:** 食事による調整が必要です。水分やカリウム・リンの増え方には個人差がありますので、患者様自身の目安をつかみましょう。必要時は栄養士に相談しましょう。水分・塩分のコントロールも必要になります。
- **過剰なアルコール摂取や喫煙を控えましょう。**
- **シャントについて:** 毎日音を確認しましょう。痛みや腫れがないかなども確認しましょう。異常があれば、すぐに病院へ連絡しましょう。

などについて、普段から意識して生活する必要があります。

また、当院では患者様に体調管理をしていただくために、血圧手帳に記入していただいています。手帳には毎日の血圧や体重などの必要事項について記載していただき、患者様自らが意識して自己管理をしていただくことも

I-HDF(間歇補液療法)の治療効果

- 治療中の血圧低下予防に効果があります。
- 末梢の循環を改善し、筋痙攣を予防します。
- 人工腎臓の目詰まりを抑えることによる各尿毒素の除去効率が上がります。



間歇補液療法



看護部 看護主任
高玉 真喜子
Takatama Makiko

に、病院側でも常に患者様の状態をチェックするように心掛けています。

広報誌をご覧の皆様一言お願いします

スタッフ一同、透析患者様が安全に透析を受けることができるように、細心の注意を払って取り組んでまいりますので、安心してお越しいただければ幸いです。

また、透析患者様が安心して、通院できるよう、透析患者様向けのサービスの一貫として無料送迎サービスを行っています。

患者様のご自宅まで専用車がお伺いしますので、お気軽に活用いただければ幸いです。

※茅ヶ崎市内限定となります。

